

Põhja malevkond

Malevkond koosneb vabadussõjaaegseist Eesti Kaitseliidu I ja IV jaoskondadest. Need jaoskonnad teetsid omaette malevkondadena kuni 27. veebr. 1929. a., millal liideti Põhja malevkonnaks.

I malevkonna esimesiks organiseerijiks olid K. Busch, kes oli ühtlasi ka esimeseks malevkonna pealikuks, siis S. Tomson ja H. Kallau ühes lähemate abiliste J. Janseni, A. Panga, J. Kana, Raaviku, Johanson, Kallase, Reinsoni, Neumanskrafti, Valteri ja teistega.

Kohe pärast esialgset organiseerimistööd asuti väljaõppe teostamisele. Aktiivse aitajana teetses sel alal mereväe ltn. Samon. Pääaegu igal õhtul korraldati esimesele juhtkonnale loenguid, kaitseväge määrustikega tutvumiseks ja paralleelselt sellega viidi läbi ka riviline väljaõpe. Tähtsaimaks olid kahepoolne taktikaline õppus Kopli poolsaarel, Linna elektrijaama kaitsmine ja taktikaline õppus Rahumäe piirkonnas. laskeasjanduse arendamisele pandi alus Paljassaarel meriväe ja Kalamaja lasketiirudel. Kuigi viimane oli väike, oli see oma läheduse tõttu siiski soodsaks paigaks laskeasjanduse arendamiseks ja kindlasti üheks eelduseks, et I malevkond jõudis laskealal Tallinna malevas nähtavale kohale.

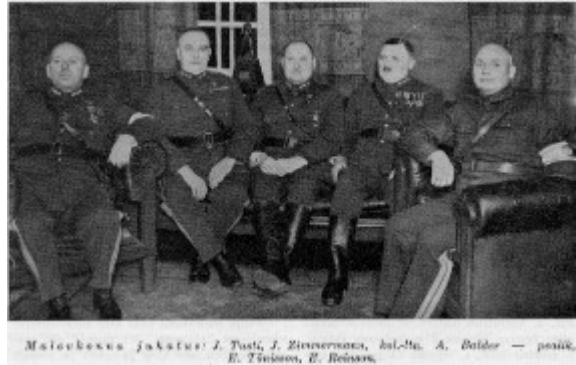
Malevkonna esimeseks pealikuks oli K. Busch. Ta lahkus oma kohalt hädise tervise ja ajapuuduse tõttu. Malevkonna pealiku abi plk. Tomson lahkus samuti ja asus elama Ameerikasse. Pärast plk. Buschi lahkumist 11. juunil 1925. a. määrati malevkonna pealiku k. t. H. Jaanimägi ja tema abiks H. Kallau. Plk. Jaanimäe juhatusel sai malevkond töötada aga üsna lühikest aega, sest juba 25. juulil 1925. a. astus viimane tagasi ja tema asemele määrati res. al. kpt. Vaga. 17. oktoobril 1925. a. määrati uueks malevkonna pealikuks G. Neumanskraft. Viimane püsis sel kohal kuni malevkonna liitmiseni VI malevkonnaga. Siitpeale jäi ta juhtima I pataljoni. Plk. Neumanskrafti juhtimisel muutus malevkonnas töö elavaks, peeti harjutusi, võistlusi, taktikalisi õppusi maastikul ja Tallinna tänavail, korraldati pidusid jne. Sama aasta 1. novembril moodustati malevkonna juurde ka naisjaoskond.

VI malevkonna moodustamine algas samuti 1. dets. 1924 a. Ed. Romanni (†) juhatusel. Alguses kokkutulnud endiste kaitseliitlaste read täitusid peagi uute liigetega. Malevkonna pealike esimesteks abilisteks olid Ed. Tambek, Jaan Zimmermann, Kristjan Lasn, Rudolf Masing, Karl Stempel j. t. Eesti Kaitseliidu VI jaoskonnas. VI malevkonna juures teetses ka Kalevi malevkonnast ületulnud "Posti-Kompanii" kuni malevkondade liitmiseni.

Ka VI malevkonna juhtkond muutus ajajooksul. Malevkonna pealik Ed. Romann lahkus 14. mail 1928. a. asudes elama Nõmmele. Ajutiseks pealiku k. t. oli tema abi Jaan Zimmermann kuni Fr. Uibopuu määramiseni pealiku kohale 2. okt. 1928. a.

Malevkonna pealiku abiks oli 5. dets. 1924. a. saadik vahetpidamata J. Zimmermann ja on seda praegugi Põhja malevkonnas.

Malevkonna juhatus püsis kogu aeg enamvähem muutmata kujul. 4. jaan. 1925. a. valiti juhatusse J. Tusti, G. Gahlnbäck ja R. Reichmann. Nendest lahkus viimane välismaalaseks 14. apr. 1925. a. ja tema asemele asus Fr. Uibopuu. G. Gahlnbäck lahkus ajapuudusel 3. mail 1928. a. andes koha J. Kalpusele.



Malevkonna asjaajamine lasus malevkonna pealiku abi J. Zimmermanni õlgadel. Järjekindlalt kasvav meeskonna arv ja seega suurenev kantseleitöö nõudsid selleks eritööjõude, mistõttu palgati ametisse sekretär. Oma ruumi puudusel tuli malevkonna staabi asukohta korduvalt muuta. Esialsed ruumid politsei VI jaoskonnas osutusid kitsaiks ja mitte-otstarbekohaseiks. Siis 19. jaan. 1925. a. asuti Kuninga tn. 2. K.L. maja omandamisega avanes võimalus seal ulualust leida, ja 15. apr. 1925. a. koliti Kaarli tn. 8, kuid mitte kauaks. Maleva tegevuse suurenedes tuli 22. okt. 1925. a. sealsed ruumid vabastada ja asuti Vene tn. 3, kuhu jäädigi kuni Põhja malevkonna moodustamiseni.

Vaatamata kõigile nendele muutustele ja kolimistele arenes malevkonna elu jõudsasti. Majandusliku külje kindlustamiseks korraldati 20. jaan. 1925. a. "Estonia" saalides esimene kaitseliidu pidu sega-eeskavaga ja loteriiga, millest võtsid osa vabariigi valitsuse ja riigikogu liikmeid, diplomaatkond ja äriringkonnad. Puhta tuluna saadi 244.617 marka malevkonna kassale, mille aluse olid rajanud 20. jaan. 1925. a. tollaegsed juhatuse liikmed Romann, Zimmermann, Tusti, Gahlnbäck ja Reichmann annetades igaüks 3000 marka. 11. märtsil 1926. a. saadi härra Kabalilt annetuseks 45 paari "Unioni" vabriku poolsaapaid. 1926. a. moodustati malevkonna juure alaliselt kasvava toetajate liikmete kogu, kes järjekindlalt maksudegaveelgi kondlustas malevkonna majanduslikku külge. Järgmine pidu-loterii andis 221.867 marka. Järjekindlalt kasvav malevkonna vara nõudis seaduslikku alust, ja 14. jaan. 1928. a. andis maleva pealik malevkonnale juriidilise isiku õigused.

Malevkonna aastapäeval 15. nov. 1925. a. korraldatud üldise häire puhul ilmub tegevusse 75% malevkonna koosseisust. 17. jaan. 1926. a. korraldab malevkond esimese taktikalise õppuse Nõmme I malevkonna vastu. 27. märtsil 1926. a. lõpetab 14 pealikut maleva jaopealikute kursuse ja aprillis korraldatud rühmapealiku kursusest võtavad peaaegu kõik vastavad ja ka vanemad pealikud osa. 29. apr. 1926. a. korraldatud häire puhul ilmub juba ligi 87% meeskonnast välja.

Samal aastal moodustatakse noorterühm kooliõppureist plk. Karl Steinbergi osaval juhtimisel, luues seega esimese säärase üksuse Tallinna malevas.

1927. aastal naisjaoskonna moodustamisega malevkonna juures 22. jaanuaril on teostunud posti naisteenijate üksus pr. Julla juhatusel. Fr. Uibopuu asutab 1928. a. malevkonna juure spordiringi, milles aegamööda on arenenud praegune Põhja malevkonna tubli sportlaskond. Sama aasta varakevadel toimus malevkonna tänavvõitlus I malevkonna vastu südalinna ja elektrijaama piirkonnas.

Ka distsipliini mõttes malevkond on püüdnud sammuda esireas, pannes juba 14. mail 1925. a. esimesena Tallinna malevas maksuma distsipliini määrustiku Soome kaitseliidu samasuguse määrustiku eeskujul.

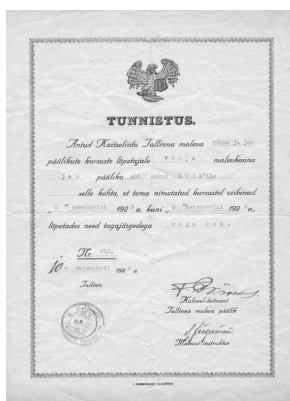
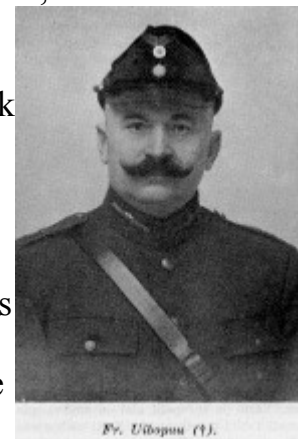
Peale eeltoodu on malevkond osa võtnud kõikidest maleva üldisist väljaastumisist ja esinemisist kui paraadidel nii taktikalisisil õppusil maastikul ja manöövrelil.

Ei või mainimata jätta seda suurt poolehoidu ja toetust, mida malevkond on võitnud seltskonnas. Seda tõendavad igasugused rohked auhinnad. Olles ise majanduslikult hästi kindlustatud ja sisemiselt arenenud, võis VI malevkonna liitmine distsiplineeritud ja laskealal silmapaistva I malevkonnaga anda parimaid tagajärgi.

Hiljem, kui malevkond oli kasvanud suureks ja sellega ühes ka kulud, hakati kulude kokkuhoiu mõttes kaaluma malevkondade liitmise küsimust ja lõpuks jõuti niikaugemale, et 27. veebruaril 1929. a. I ja VI malevkonnad liideti ühiseks Põhja malevkonnaks. Siitpeale läks tegevus veelgi vilkamaks.

Põhja malevkond asus alul kohe omaette ruumidesse Laiale tn. Et ruumid olid malevkonna keskuses ning jaotuselt ja mahult võrdlemisi soodsad, leidsid need elavat kasutamist.

Malevkonna väsimatuks juhiks ja töömeheks oli kadunud pealik Fr. Uibopuu ja tema abi J. Zimmermann. Pataljone juhtisid G. Neumanskraft ja A. Johanson. Esimene neist on veel praegu oma kohal, kuna A. Johanson on kaitseliidust lahkunud. Tema asemele määrati ta abi plk. Ed. Tõnisson. Tänu sellele, et malevkonna juhtkond osutus õnnelikult valituks ning määratuks arenes organisatsiooni tegevus laitmatult. Peamist rõhku pandi sõjalisele väljaõppele, laskeasjandusele ja malevlaste ühistunde ja distsipliini süvendamisele.



Pealikute ja juhtkonna väljaõppe alal on malevkond kasutanud kõiki neid võimalusi, mis sel alal pakkunud Tallinna malev. Kõik pealikud on lõpetanud vastavad kursused, mõned isegi mitu korda. Mitmed nooremad pealikud lõpetasid 1933. a. suvel allohvitseri kursuse ja said vastavad aukraadid.

Sõjaline väljaõpe on pälvinud malevkonnas väärilist tähelepanu. Igal aastal on korraldatud taktikalisi õppusi ja kursusi, millest malevkond on elavalt osa võtnud. Kõigil korraldatud manöövreil on viibinud malevkond suurearvuliselt. Tähtsamaist taktikalistest õppustest võiks nimetada manöövreid Irus, Sael, Keilas, Arukülas ja dessantoperatsiooni Saaremaal ja Neeruti manöövrit. Peale eelnimetatud suuremate manöövrite on malevkond igal aastal korraldanud oma algatusel ka rea vähemaid taktikalisi õppusi.

Põhja malevkonna üheks tähtsamaks tegevusalaks on olnud laskeasjandus, mis sai tõuke 1 pataljonist (end. I malevkonnast), kus see ala oli väga arenenud. 1. märtsil 1929. a., millal malevkonnal oli 584 liiget, oli 40 klassilaskurit, aga nüüd on klassilaskureid ligi 150. Malevkond pole peamist rõhku pannud mitte klassilaskurite arvu tõstmisele, vaid n. n. "nullimeeste" kaotamisele. See siht on peaaegu saavutatud. Sel alal on tunduvat abi pakkunud plk. A. Raavik ja R. Passup. Suured innustunud laskeasjanduse arendajad eriti teiste õpetamise suhtes on olnud Kroonberg, Vaha, Teder, Passup, Saks ja teised. Need kaitseliitlased on juhtinud ka malevkonna juures asuvat laskurklubi. Põhja malevkond on annud hulga häid laskureid, kes edukalt võistelnud Soome, Läti ja Poola paremate küttidega. Eriti silmapaistvad sel alal on Schütz, Teder, Inland, Raavik, Saks, Rikand, Passup j. t. Muidugi on laskeasjanduse tõstmine võimalik olnud seltskonna kaasabil, kes tiivustanud võistlejaid auhindade annetamisega. Seni on malevkonnas jagatud üle 5000 isikliku ja 57 rändauhinna.

Suuremaid laskevõistlusi korraldatakse aastas kaks korda, sügisel ja kevadel. Laskurklubi töötab lakkamata sise- ja välistiirul. Välja on lastud kogu aja jooksul ligikaudu 200.000 padrunit. Võib märkida, et omapärasemaks ürituseks on malevkonnas "Tiiruleht", mida on välja antud suuremate laskevõistluste puhul.

Malevkonna sportliku külje arenemist juhib spordipealik Kivisild, kes oma alal väsimatu töömees. Malevkonnal on rida häid mitmekülgseid sportlasi. Pesapallimeeskond on Eesti meister ja edukalt esinenud ka Soomes. Võrk- ja korvpalli alal on malevkonnal samuti tublid meeskonnad. Eriti näib arenevat suusasport. Paremad suusasportlased malevkonnas on Teder, Nyman, Täheste, Jürgens ja mitmed teised.

Malevkonna sportlased on esinenud hea eduga mitte ainult malevkonna, vaid ka Tallinna maleva nimel. Tänu sellele, et maleval on avar võimla, on sportlasil olnud võimalus ennast arendada aasta läbi. Seni on malevkonna sportlasile jagatud umbes 150 individuaalset ja 100 rändauhinna. Võib öelda, et malevlaste kehaline kasvatus on

arenenud soodsalt ja näitab kindlat tõusu. Malevkonna juures asub ka naisjaoskond ligi 100 liikmega. Naisjaoskonna esinaiseks on pr. Suits. Enne malevkondade liitmist oli I jsk. esinaiseks pr. Neumanskraft ja VI jsk. pr. Julla. Jaoskonna peamiseks alaks on sanitaarala korraldamine ja malevkonna toitlustamine laskevõistlusil ja taktikalisel õppusel. Ka aitab naisjaoskond kindlustada malevkonna majanduslikku külge abiks olles eriti loterii korraldamisel.

Malevkonna sanitaarala juhivad dr. A. Laane. Tema abilisiks on kaks velskerit, 1 sanitar ja 7 mees-samariitlast. Peale selle on veel naisjaoskonna juures 25-liikmeline sanitaarrühm ja nende seas üks arst dr. Arak.

Malevkond koosneb suuremalt jaolt palgateenijaist. Jõukamat kihti on vähe, kuid selle eest on see väga aktiivne. Malevkonna juhatuses on praegu äriühingudest J. Tusti, E. Tõnisson, E. Reinson, kes moodustavad endast malevkonna majanduse alussambad. Neil on head sidemed teiste äriühingudega, ja seepärast iga-aastaselt loterii korraldamisel toovad nad malevkonnale kokku kõige rohkem annetusi. Nende kaudu on malevkonda astunud hulk toetaja-liikmeid. Malevkonna peamiseks tululähteks on iga-aastane loterii, mis Põhja malevkonnal seni alati õnnestunud. Teatavaks toeks on muidugi ka toetaja-liikmed ja juhuslikud annetajad. Seltskond on alati valmis olnud aitama malevkonda, mis tõendab, et malevkonna ja seltskonna vahel valitseb tihe side.

Ühistunde ja distsipliini süvendamiseks kutsuti ellu pealikutekogud. See organ osutus üle ootuste vajaliseks. Pealikutekogusse arvati kõik pealikud alates rühmadepealikust ja võidi võtta ka nooremaid pealikuid, kes teotsemises eeskujulikud. Pealikutekogud kodukorra normid reguleerivad malevkonnas iga pealiku käitumise nii malevkonnas kui ka seltskonnas.

Üheks kandvaks aluseks kodukorrale on traditsioonide ellukutsumine, mis on muutnud malevkonna lahutamatuks tervikuks. Traditsioonide hulgas on Paju lahingupäeva mälestamine. See on mõeldud Eesti-Soome lähenemise sümbolina ja soomlaste abi mälestamiseks Vabadussõjas.

Kodukorra looja I malevkonnas oli K. J. Oja, keda aitasid K. Gustavson ja V. Avesson. Põhja malevkonna jaoks redigeeriti kodukord pisut ümber, kuid üldjoonis jäi ta siiski endiseks. Pealikutekogul on oma juhatus, kuhu kuuluvad malevkonna pealik ja kaks valitud liiget. Viimaseks on kogu aeg olnud plk. R. Valter ja E. Hasselblatt. Tänu pealikutekogule ja juhtkonna oskusele ja eeskujulikule tegevusele on jõutud selleni, et malevkonnas valitseb teadlik distsipliin. Ülesantud korraldused täidetakse viivitamata ja täpselt.

Malevkond pühitseb oma aastapäeva märtsikuu esimesel laupäeval, kuna faktiliselt on aastapäev 1. märtsil.

Malevkonna lipp on annetatud Tallinna Eesti Kirjastus-Ühisuse poolt. Pidulik lipu üleandmine toimus 25. juunil 1929. a. Raekoja väljakul. Lipu õnnistamist toimetab praost Kapp ja üle andis lipu peatoimetaja G. Luiga.

Malevkonnal on rinnamärk, mis kujutab üldiselt Põhja malevkonna lipu embleemi. On lahtiste tiivadega põhjakotkas, kes vasaku tiivaga haarab Tallinna linna kujutust, paremas käpas paljastatud mõõk, mis ulatub linna südame ette, ja vasakul all "Pro patria". Rinnamärgi kandmise õiguse otsustab malevkonna juhatus koos pealikutekogud juhatusel.

Malevkonda juhib praegu kol. ltn. A. Baldr, kes on ka Kaitseliidu üldine õppe- ja spordijuht. Tema abiks on J. Zimmermann. Pataljonide juhtideks on G. Neumanskraft ja Ed. Tõnisson.

Lähemaks sihiks malevkonnale on malevlaste varustamine rõivastega ja relvade täiendamine. Koos sellega arendada laskeasjandust, sõjalist väljaõpet ja püütakse tõsta kehalist kasvatust.